



## **Отчёт о результатах самообследования ДОУ**

Принят на педагогическом совете  
от 30.08.2016 г. № 1

2016 г.

# Оглавление

## **Раздел 1. Общая характеристика дошкольного образовательного учреждения**

- 1.1. Историческая справка.....
- 1.2. Нормативно-законодательная база.....
- 1.3. Кадровый потенциал.....
- 1.4. Комплектование ДОУ.....
- 1.5. Социальный статус семей воспитанников.....
- 1.6. Структура управления ДОУ.....
- 1.7. Общественное самоуправление.....
- 1.8. Режим работы.....
- 1.9. Контактная информация.....

## **Раздел 2. Организация, особенности и условия осуществления воспитательно-образовательного процесса**

- 2.1. Задачи 2015-2016 учебного года.....
- 2.2. Содержание и организация образовательного процесса в ДОУ.....
- 2.3. Дополнительное образование.....
- 2.4. Организация предметной образовательной среды.....
- 2.5. Охрана и укрепление здоровья детей.....
- 2.6. Социальное партнерство учреждения.....
- 2.7. Обеспечение безопасности жизнедеятельности детей в здании и на территории ДОУ.....
- 2.8. Организация медицинского обеспечения.....
- 2.9. Организация питания.....

## **Раздел 3. Результаты деятельности ДОУ**

- 3.1. Участие ДОУ в мероприятиях различного уровня.....
- 3.2. Реализация годового плана работы.....
- 3.3. Результаты оздоровительной работы.....
- 3.4. Оценка функционирования ДОУ родителями и представителями общественного самоуправления.....

## **Раздел 4. Материально-техническая база**

## **Раздел 5. Финансово – экономическая деятельность**

## **Заключение. Перспективы и планы развития**

## **Раздел 1. Общая характеристика дошкольного образовательного учреждения**

### **1.1. Историческая справка.**

Муниципальное автономное дошкольное образовательное учреждение центр развития ребенка – детский сад №21 «Теремок» города Дубны Московской области (далее ДООУ № 21) функционирует с 19.02.1967 г.

ДООУ № 21 было создано в результате реорганизации муниципального дошкольного образовательного учреждения «Управление дошкольного образования» на базе яслей-сада № 21 «Теремок» - прежнего структурного подразделения реорганизованного учреждения, на основании постановления мэра г. Дубны от 15 декабря 1996 года № П-2090.

Муниципальное дошкольное образовательное учреждение Детский сад №21 переименовано с 16.04.2002 г. в Муниципальное дошкольное образовательное учреждение центр развития ребенка – детский сад №21 «Теремок», свидетельство о государственной регистрации №ОУ 080-03102 от 16.04.2002 г.. С 18.07.2011 г.

ДООУ №21 переименовано в муниципальное автономное дошкольное образовательное учреждение центр развития ребенка – детский сад №21 «Теремок» города Дубны Московской области, Постановление Администрации города Дубны Московской области от 06.07.2011 г. №413 - ПГ.

ДООУ №21 переименовано в муниципальное автономное дошкольное образовательное учреждение №21 «Теремок» города Дубны Московской области, Постановление Администрации города Дубны Московской области от 09.09.2014 г. № 716 - ПГ.

ДООУ является правопреемником реорганизованного муниципального дошкольного образовательного учреждения «Управление дошкольного образования» в части, касающейся деятельности выделенного из его состава дошкольного образовательного учреждения.

Муниципальное автономное дошкольное образовательное учреждение № 21 «Теремок» города Дубны Московской области является учреждением, реализующим основную общеобразовательную программу дошкольного образования в группах общеразвивающей и комбинированной направленности.

### **1.2. Нормативно-законодательная база.**

ДООУ № 21 в своей деятельности руководствуется Конституцией РФ, Конвенцией о правах ребёнка, Законом РФ «Об образовании», Гражданским кодексом РФ, санитарно-эпидемиологическими требованиями к устройству, содержанию и организации режима работы дошкольных образовательных учреждений, федеральными законами, указами и распоряжениями Президента Российской Федерации, законодательством Московской области, постановлениями и распоряжениями Правительства Российской Федерации, решениями учредителя, Уставом ДООУ, договором, заключаемым между ДООУ и родителями (законными представителями) и другими документами.

Учредителем ДООУ является муниципальное образование город Дубна Московской области (далее - учредитель), от имени которого функции и полномочия учредителя осуществляет Администрация города Дубны Московской области.

ДООУ № 21 осуществляет свою деятельность на основании:

- лицензии на право ведения образовательной деятельности от 10.12.2014 года Серия 50 Л 01 № 0004343, выданной Министерством Образования Московской области на срок «бессрочно»;

- лицензии на осуществление медицинской деятельности от 12.11.2008 года ЛО-50- 01 № 000378, выданной Министерством здравоохранения Правительства Московской области;

- Устава ДООУ.

### 1.3. Кадровый потенциал ДОУ.

#### Количественный и качественный состав

Административный персонал:

- заведующий – 1 чел
- заместитель заведующего по воспитательной и методической работе – 1 чел.
- заместитель заведующего по хозяйственной работе – 1 чел.

Педагогический персонал:

- педагог-психолог – 1 чел.
- воспитатель – 22 чел.
- музыкальный руководитель – 1 чел.
- инструктор по физкультуре – 1 чел
- учитель - логопед - 1 чел.

Медицинский персонал в штатах МУЗДГБ:

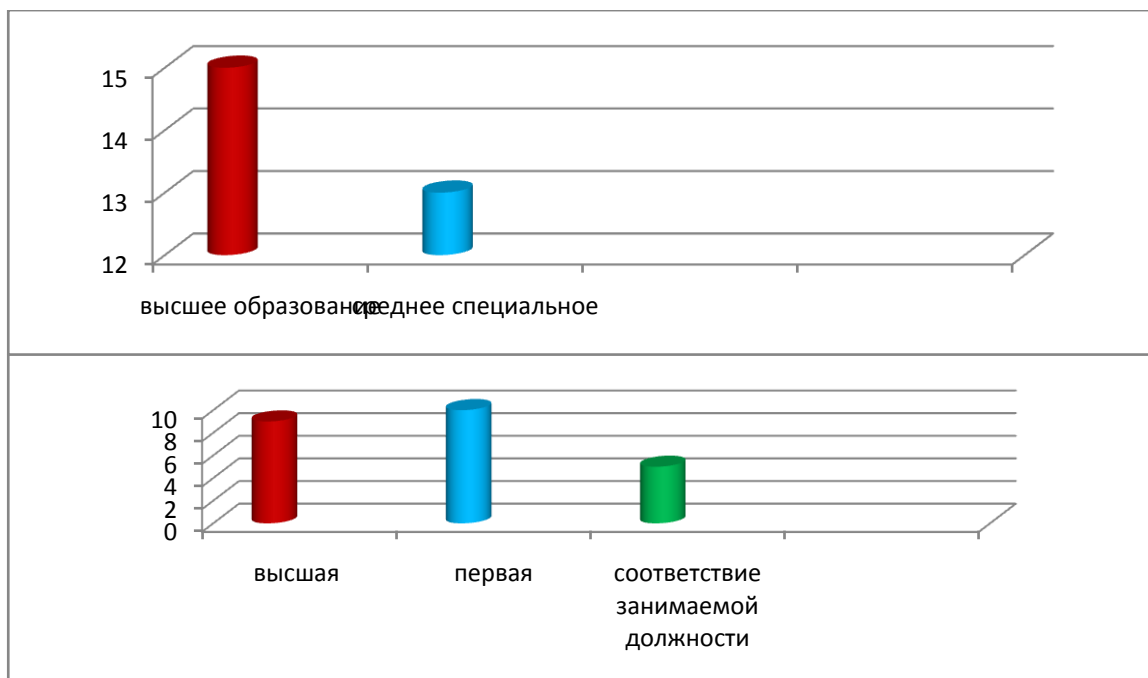
- старшая медицинская сестра – 2 чел.
- врач-педиатр – 1 чел.

Обслуживающий вспомогательный персонал – 31 человек

ДОУ в 2014-2015 учебному году на 100 % укомплектовано штатами.

#### **Качественный состав педагогического коллектива**

Учебный год, всего педагогов	образование			квалификация		
	высшее	средне-профессиональное	обучающиеся В ВУЗах	Высшая категория	I категория	аттестованы на соответствие занимаемой должности
2015-2016 г.	15 чел	11 чел.	-	9 чел.	10 чел.	5 чел.



Учебный год, всего педагогов	педагогический стаж			
	от 0 до 5 лет	от 5 до 10 лет	от 10 до 20 лет	от 20 лет и выше
2015-2016 г.	4 чел	3 чел	4 чел	15 чел

## **Развитие кадрового потенциала**

### **Курсы повышения квалификации:**

В 2015-2016 учебном году 100 % педагогов прошли курсы по теме: «Развитие профессиональных компетенций педагога дошкольной образовательной организации в условиях реализации ФГОС дошкольного образования».

Воспитатели Кулагина М.Е., Беспалова Е.Д. окончили обучение на курсах профессиональной переподготовки по специальности: «Педагогика и методика дошкольного образования». Инструктор по физической культуре Ядрова Т.М. окончила обучение на курсах профессиональной переподготовки по специальности: «Физическая культура и спорт».

### **В 2015 – 2016 учебном году аттестованы:**

*на высшую квалификационную категорию:* педагоги Мишурова Н.А., Паршина Л.А., Ядрова Т.М., Тулешова Т.Ю., Пелевинова Т.И..

*на первую квалификационную категорию:* педагоги Кочеткова Н.В., Кулагина М.Е., Юрова Л.С.

### **Комплектование ДОУ.**

Комплектование ДОУ воспитанниками осуществляется в соответствии с направлениями, выданными Управлением дошкольного образования Администрации города Дубны Московской области. При поступлении в ДОУ родители (законные представители) предоставляют направление, медицинское заключение о состоянии здоровья ребенка; документ, удостоверяющий личность родителя (законного представителя). Между ДОУ и родителем (законным представителем) заключается договор, в котором отражаются права и обязанности сторон, условия содержания ребенка в дошкольном учреждении, данные сторон. Один экземпляр передается родителю (законному представителю), второй – хранится в личном деле воспитанника. На базе старших и подготовительной групп организован логопункт.

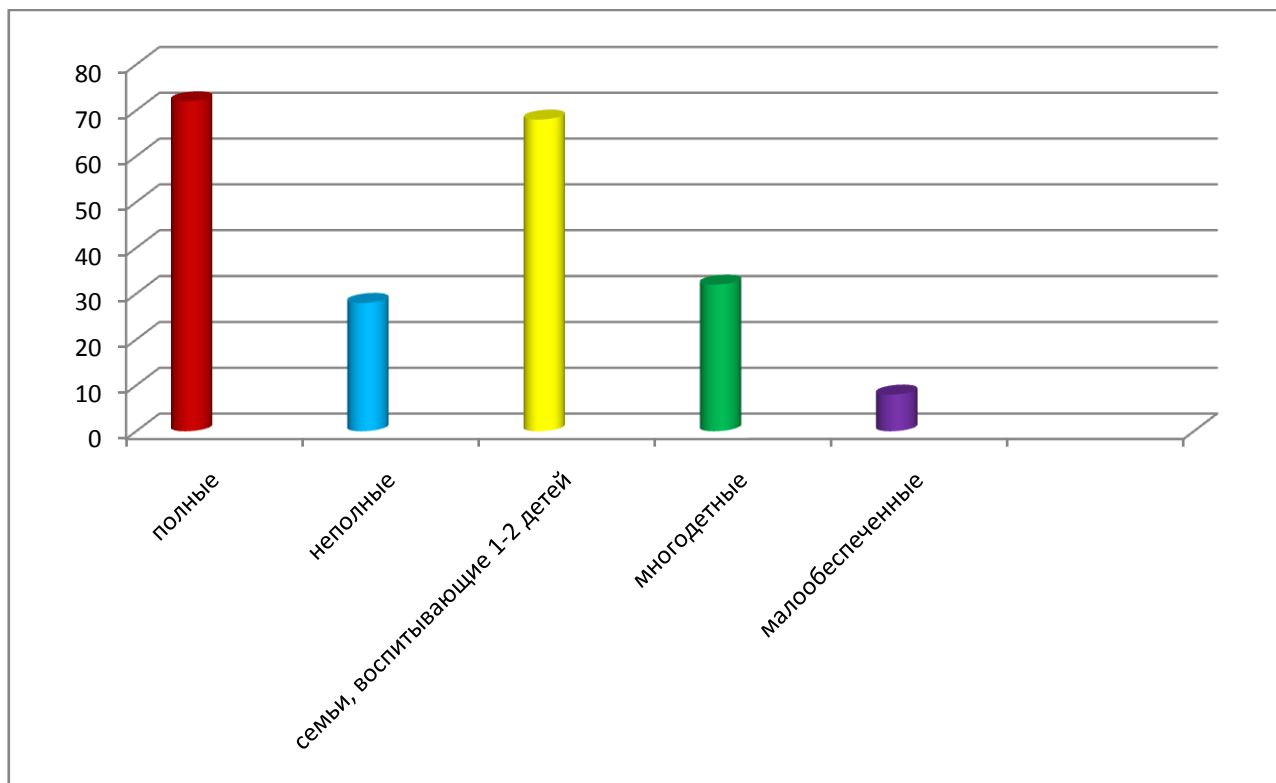
В ДОУ функционирует 11 возрастных групп. Общее количество воспитанников – 220 детей.

<b>Группы</b>	<b>Возраст</b>	<b>Количество групп</b>
<b>Ясельная группа</b> (общеразвивающей направленности)	1,6 – 2 лет	1
<b>1 младшая группа</b> (общеразвивающей направленности)	2 – 3 года	3
<b>2 младшая группа</b> (общеразвивающей направленности)	3 – 4 года	2
<b>Средняя группа</b> (общеразвивающей направленности)	4 – 5 лет	2
<b>Старшая группа</b> (общеразвивающей направленности)	5 - 6 лет	2
<b>Подготовительная группа</b> (общеразвивающей направленности)	6-7 лет	1

#### 1.4. Социальный статус семей воспитанников.

Категории семей нашего образовательного учреждения различны.

Основную часть составляют полные семьи – 71 %, неполные – 29 %, многодетные – 30 %, семьи, воспитывающие 1-2 детей – 70%, малообеспеченные – 7 %, дети, оставшиеся без попечения родителей -0,5 %.



#### 1.5. Структура управления ДОУ.

Управление Учреждением осуществляется в соответствии с Законом «Об образовании в Российской Федерации» № 273 - ФЗ, иными законодательными актами Российской Федерации, Порядком организации и осуществления образовательной деятельности по основным общеобразовательным программам - образовательным программам дошкольного образования, (утв. приказом Министерства образования и науки РФ от 30 августа 2013 г. № 1014), Уставом ДОУ. В структуру органов управления ДОУ входят: общее собрание коллектива, наблюдательный совет, педагогический совет, заведующий.

Непосредственное управление Учреждением осуществляет заведующий муниципальным автономным дошкольным образовательным учреждением центром развития ребенка – детским садом №21 «Геремок» города Дубны Московской области Колесова Нина Аркадьевна, образование – высшее, высшая квалификационная категория, стаж педагогической работы свыше 22 года, стаж работы в данной должности – 11 лет.

Организацию и контроль за воспитательно-образовательной деятельностью в ДОУ осуществляет заместитель заведующего по воспитательной и методической работе Коровина Ирина Владимировна, образование - высшее, высшая квалификационная категория, стаж педагогической работы - 17 лет, стаж работы в данной должности – 12 лет.

За административно-хозяйственную работу и безопасность в ДОУ отвечает заместитель заведующего по хозяйственной работе Пугачевская Алла Ивановна, стаж работы в данной должности - 9 лет, с 1 июня 2016 г. – Штрак Елена Владимировна, стаж работы в данной должности - 2 месяца.

### **1.7 Общественное самоуправление.**

В рамках общественного самоуправления, расширения коллегиальных, демократических форм управления в детском саду *действует три органа самоуправления: Педагогический совет, Наблюдательный совет, Общее собрание коллектива.*

### **1.8.Режим работы.**

Режим работы ДОУ устанавливает учредитель, исходя из потребности семьи и бюджетного финансирования, и является следующим: пятидневная рабочая неделя, ежедневный график работы ДОУ с 7.00 до 19.00.

В ДОУ №21 принимаются дети от 1,5 до 7 лет.

### **1.9. Контактная информация**

Руководитель: заведующий высшей квалификационной категории Колесова Нина Аркадьевна

✉:141983 Российская Федерация, Московская область г. Дубна ул. Карла Маркса д.27.

☎: 8 (496) 219 -61 -29, факс 8 (496) 219 -61 -29

✉ :: [dubna.dou21@mail.ru](mailto:dubna.dou21@mail.ru)

## **Раздел 2. Организация, особенности и условия осуществления воспитательно-образовательного процесса.**

С 1 января 2014 года вступил в действие Приказ Министерства образования и науки Российской Федерации от 17 октября 2013 г. N 1155 "Об утверждении федерального государственного образовательного стандарта дошкольного образования" (далее ФГОС ДО). Деятельность ДОУ была направлена на освоение ФГОС ДО и внедрение в образовательную деятельность.

### **2.1. Задачи 2015-2016 учебного года.**

- 1.Сохранение, укрепление и охрана здоровья детей.
- 2.Организация воспитательно-образовательного процесса в соответствии с требованиями ФГОС дошкольного образования.
- 3.Повышение уровня профессиональной компетентности и мастерства педагогов по развитию элементарных математических представлений и формированию конструктивных навыков у дошкольников.
- 4.Создание необходимых условий для формирования ответственных взаимоотношений с семьями воспитанников и развития компетентности родителей.

## 2.2. Содержание и организация образовательного процесса в ДОУ.

Содержание образовательного процесса определяется основной образовательной программой дошкольного образования, разрабатываемой, принимаемой и реализуемой Учреждением самостоятельно в соответствии с примерной основной общеобразовательной программой «От рождения до школы» (под ред. Н.Е. Вераксы, Т.С. Комаровой, М.А. Васильевой), с учетом особенностей психофизического развития детей.

Содержание дошкольного образования представлено следующими направлениями развития (далее образовательные области): физическое развитие, познавательное развитие, речевое развитие, социально-коммуникативное развитие, художественно-эстетическое развитие.

Цели и задачи деятельности ДОУ по реализации основной образовательной программы определяются на основе анализа результатов предшествующей педагогической деятельности, индивидуальных особенностей воспитанников, потребностей родителей, социума, в котором находится дошкольное учреждение.

Режим дня воспитанников ДОУ, сочетание занятий в течение дня и недели выполняются с учётом требований СанПиН 2.4.4.3172-14.

Максимально допустимый объем образовательной нагрузки в первой половине дня в младшей и средней группах не превышает 30 и 40 минут соответственно, а в старшей и подготовительной – 45 минут и 1,5 часа соответственно. Для детей раннего возраста от 1,5 до 3 лет длительность непрерывной непосредственно образовательной деятельности не должна превышать 10 мин. Допускается осуществлять образовательную деятельность в первую и во вторую половину дня (по 8-10 минут).

В ДОУ в 2015-2016 уч. году были проведены следующие педсоветы:

- 1.«Обсуждение задач и проблем деятельности педагогического коллектива ДОУ на 2015-2016 учебный год» (итоги летней оздоровительной работы в ДОУ, принятие Годового плана воспитательно- образовательной работы, перспективных планов работы психологической службы и логопункта в новом учебном году, повышение квалификации педагогов).
2. «Развитие элементарных математических представлений у дошкольников» (одобрен опыт работы педагогов по итогам открытых просмотров непосредственной образовательной деятельности (далее НОД) и сотрудничеству с семьей).
3. «Конструктивно-модельная деятельность в детском саду» (Одобен опыт работы педагогов по итогам открытых просмотров НОД и сотрудничеству с семьей).
4. «Наши успехи» (результаты ПМПК по выпуску детей с логопункта, готовности старших дошкольников к школе, итоги физкультурно-оздоровительной работы в ДОУ, анализ кружковой деятельности).



В 2015-2016 уч. году проведены проверки:

- Тематическая проверка «Развитие элементарных математических представлений у дошкольников».

Выводы: работа педагогического коллектива по интеллектуальному развитию дошкольников ведется системно и целенаправленно, грубых нарушений не выявлено.

- Тематическая проверка «Конструктивно-модельная деятельность в детском саду».

Выводы: работа педагогического коллектива по формированию конструктивных навыков у дошкольников ведется системно и целенаправленно, грубых нарушений не выявлено.

### **2.3. Дополнительное образование.**

В ДОУ в 2015-2016 учебном году было организовано дополнительное образование для детей старшего дошкольного возраста, которое отвечает запросам родителей, интересам и потребностям дошкольников.

Направления дополнительной общеобразовательной программы:

-Социально-личностное: «Скоро в школу» (Парадеева Н.А., Власова Н.Ю., Тулешова Т.Ю.), «Игровой английский» (Коровина И.В.).

### **2.4. Организация предметной образовательной среды.**

Развивающая предметно-пространственная среда обеспечивает максимальную реализацию образовательного потенциала пространства ДОУ, группы и участка, материалов, оборудования и инвентаря для развития детей дошкольного возраста в соответствии с особенностями каждого возрастного этапа, охраны и укрепления их здоровья, возможность общения и совместной деятельности детей и взрослых, двигательной активности детей, а также возможности для уединения. Материально-техническая и развивающая среда ДОУ соответствует санитарно-гигиеническим требованиям.

Развивающая среда в ДОУ построена на следующих принципах:

- 1) дидактичность;
- 2) безопасность;
- 3) насыщенность;
- 4) трансформируемость;
- 5) полифункциональность;
- 6) вариативность;
- 7) доступность.

Программно-методическое обеспечение педагогов осуществляется в методическом кабинете и мини-кабинетах в каждой группе, оборудованными методической литературой, демонстрационным и наглядно-дидактическим материалом по всем направлениям основной образовательной программы.

В 2015-2016 учебном году в рамках реализации Плана действий по обеспечению внедрения Федерального государственного образовательного стандарта дошкольного образования (ФГОС ДО) ДОУ №21 было оснащено интерактивным оборудованием, детскими музыкальными инструментами, карнавальными костюмами, дидактическими играми для развития мелкой моторики и сенсорики.

## 2.5. Охрана и укрепление здоровья детей.

В 2015-2016 учебном году особое внимание уделялось работе по оздоровлению детей. Укреплению физического здоровья детей дошкольного возраста способствовало:

1. Использование разнообразных форм сотрудничества с семьей по вопросу физического развития детей: досуги и праздники; прогулки – походы и экскурсии по родному городу, проектная деятельность «За здоровьем в лес», дни открытых дверей.
2. Систематическое проведение физкультурных и оздоровительных мероприятий (непосредственная образовательная деятельность, спортивные досуги, дни здоровья, спартакиада дошкольников, соблюдение двигательного режима в течение дня).

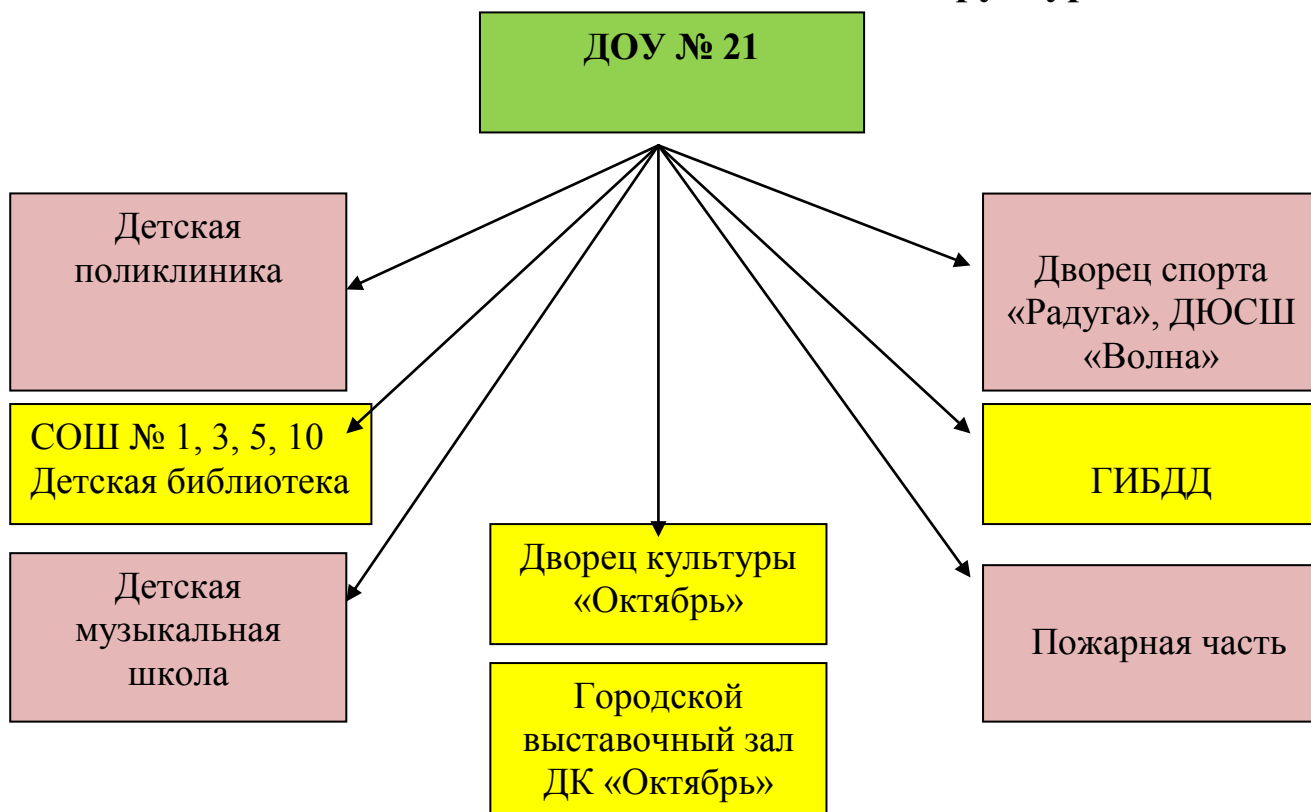
В Спартакиаде дошкольников воспитанники ДООУ на протяжении текущего учебного года показывали отличные результаты: награждены дипломами победителей легкоатлетических соревнований и легкоатлетической эстафеты Березняка.

## 2.6. Социальное партнерство учреждения.

Согласно Закону РФ «Об образовании» приоритет воспитания ребенка отдан семье.

Социальные институты, такие как ДООУ и школы призваны помочь семье, поддержать, направить и дополнить семейную воспитательную деятельность.

### Взаимодействие с социальными структурами



Учреждение	Задачи, решаемые в совместной работе	Формы работы
Детская музыкальная школа	1. Приобщение детей к национальной культуре. 2. Знакомство с музыкальными инструментами. 3. Знакомство с произведениями народной культуры	1. Концерт с участием воспитанников и преподавателей музыкальной школы. 2. Экскурсия в музыкальную школу. 3. Посещение отчётных концертов музыкальной школы.
Дворец культуры «Октябрь»	1. Развитие представлений о различных жанрах искусства: песне, танце, театре и др. 2. Приобщение к искусству.	1. Посещение концертов, представлений и т.д. 2. Посещение воспитанниками кружков и студий разной направленности. 2. Выступления воспитанников на различных городских мероприятиях.
Городской выставочный зал ДК «Октябрь»	1. Приобщение к миру искусства. 2. Знакомство с произведениями изобразительного искусства различных жанров и видов. 3. Знакомство детей со средствами выразительности, с возможностями различных материалов для художественного воплощения замысла.	1. Посещение тематических и персональных выставок художников.  2. Организация выставок детских работ.
Детская библиотека	1. Знакомство с библиотекой, работой библиотекаря. 2. Приобщение детей к мировой художественной литературе.	1. Экскурсия в библиотеку. 2. Посещение тематических и персональных выставок детских авторов. 3. Участие в праздниках и викторинах, организованных работниками библиотеки.
Детская спортивная юношеская школа «Волна», Дворец спорта «Радуга»	1. Приобщение детей к физической культуре. 2. Укрепление здоровья воспитанников. 3. Пропаганда здорового образа жизни.	1. Экскурсии в музей спорта, бассейн. 2. Приглашение детских тренеров на групповые родительские собрания. 3. Посещение детьми спортивных кружков и секций
Школы № 1,3,5,10	1. Интеграция деятельности детского сада и школы с целью лёгкого, естественного перехода ребёнка в школу.	1. Экскурсии с детьми в школу. 2. Посещение школьных мини-музеев. 3. Работа с родителями в рамках семейного клуба «Школа будущего первоклассника».

Муниципальное учреждение здравоохранения «Дубненская городская больница»	1.Осуществление целостного подхода к оздоровлению и укреплению здоровья воспитанников.	1.Проведение иммунопрофилактики, в соответствии с Национальным календарём прививок, предоставляя при этом необходимый прививочный материал. 2.Проведение диспансеризации и необходимых осмотров детей. 3.Обеспечение контроль за развитием и состоянием здоровья детей. 4.Участие в работе ДОУ по воспитанию у детей и родителей стремления к здоровому образу жизни. 5. Организация и проведение профилактических и санитарных противоэпидемических мероприятий.
Пожарная часть	1. Знакомство с пожарной частью, работой пожарного. 2. Формирование у дошкольников навыков безопасного поведения.	1.Экскурсии в пожарную часть. 2.Организация и проведение профилактических мероприятий по пожарной безопасности.
ГИБДД	1. Знакомство с работой инспектора ГИБДД. 2. Формирование у дошкольников навыков безопасного поведения на улицах города.	1.Приглашение инспектора ГИБДД. 2. Организация и проведение мероприятий по профилактике дорожно-транспортного травматизма.

Авторитет ДОУ №21 подтверждается благодарственными письмами со стороны родителей воспитанников.

## **2.7. Обеспечение безопасности жизни и деятельности ребенка в здании и на территории.**

В детском саду созданы условия для обеспечения безопасности жизни детей в здании и на прилегающей территории. Учреждение оборудовано «тревожной» кнопкой, сигнал которой выведен на пульт ОВО при ОВД по городскому округу Дубна.

Согласно нормам пожарной безопасности помещения детского сада оснащены: датчиками автоматической пожарной сигнализации, срабатывающими на задымление и повышение температуры; кнопками включения пожарной сигнализации. Все устройства автоматической пожарной сигнализации замыкаются на пульте ООО «ФЛЭКСИ».

В здании ДОУ установлены металлические двери с кодовыми замками.

В соответствии с системой стандартов, безопасности труда в учреждении проводится планомерная работа по охране труда и технике безопасности. Оборудование детского сада, отопительных приборов соответствует требованиям инструкции по охране жизни и здоровья детей.

Внешнее и внутреннее пространство соответствует требованиям СанПиН 2.4.4.3172-14

Согласно требованиям противопожарной безопасности имеются планы эвакуации. В ДОУ создана добровольная пожарная дружина, регулярно проводятся практические занятия по отработке действий сотрудников и детей в случае пожара. Распределены обязанности работников при организации эвакуации воспитанников на случай возникновения чрезвычайной ситуации.

В ДОУ организуются месячники безопасности, направленные на работу по охране труда и технике безопасности сотрудников, на охрану жизни и здоровья детей, предупреждение детского дорожно-транспортного травматизма. Для отработки правильного поведения во время чрезвычайных ситуаций сотрудники и воспитанники участвуют в тренировочных плановых мероприятиях по гражданской обороне.

## **2.8. Организация медицинского обеспечения.**

Медицинское обслуживание наших воспитанников осуществляется сотрудниками детской поликлиники МУЗ ДГБ города Дубны Московской области.

### Функциональные обязанности медицинских сестер:

- осуществляют ежедневный учет и осмотр детей;
- следят за санитарным состоянием детского сада и соблюдением санитарно — гигиенического режима;
- контролируют работу на пищеблоке, проводят анализ качества питания;
- делают профилактические прививки;
- ведут документацию по заболеваемости, прививкам, осмотрам, диспансеризации;
- оформляют медицинские карты для выпускников в школу.

Врач-педиатр Бектемирова Гуля Яковлевна осуществляет медицинское обслуживание дошкольников по графику, утвержденному главным врачом поликлиники. Врач осматривает детей, утверждает график профилактических прививок, дает направление к специалистам, следит за соблюдением требований СанПиН.

## **2.9. Организация питания.**

Питание в детском саду осуществляется по примерному перспективному (10-дневному) меню для детей от 1,5 до 7 лет, согласованным с начальником ТОУ Роспотребнадзора по Московской области городе Дубне, Дмитровском и Талдомском районах Черкашиным О.Г.

В дошкольном учреждении организовано четырёхразовое сбалансированное питание. При составлении меню используется разработанная картотека блюд. Строго соблюдается технология приготовления блюд, их норма, калорийность, санитарные правила приготовления пищи. Организация питания находится под постоянным контролем администрации учреждения и старших медицинских сестер.

Родители информированы об ассортименте питания. В группах имеется ежедневное меню с выходом блюд. Питание в детском саду организовано в помещениях групп.

## **Раздел 3. Результаты деятельности ДОУ**

### **3.1 Участие ДОУ в мероприятиях различного уровня:**

В течение учебного года педагогический коллектив ДОУ активно участвовал в региональных, городских профессиональных и творческих конкурсах:

региональные: «Фиксики путешествуют по сказкам»;

городские: «Начало космической эры», «Творческий экспромт», «Юный исследователь», «Всей семьей на старт», «Елочная игрушка», «Новогодние чудеса», «Осенние краски», «Папа, мама, я – туристическая семья».

В данный отчетный период дети достойно выступали на соревнованиях, включённых в Спартакиаду дошкольников и эстафете, посвященной памяти А.Я. Березняка (дети старшего дошкольного возраста - победители легкоатлетических соревнований и легкоатлетической эстафеты Березняка). Педагоги ДОУ проявили фантазию и художественный вкус при подготовке к городским выставкам «Лето – чудная пора», «Я имею право», «Зимние узоры», «С Днём Рождения, Дубна!».

### 3.2 Реализация годового плана работы ДОУ

Анализ деятельности детского сада за 2015-2016 учебный год показал:

- ✓ снижение уровня заболеваемости;
- ✓ налаживание стабильной работы в коллективе по внедрению ФГОС;
- ✓ обогащение предметно-развивающей среды в группах в соответствии с ФГОС;
- ✓ увеличение активности участия родителей в жизни детского сада;
- ✓ укрепление материально-технической базы ДОУ;
- ✓ стабильные результаты психологической диагностики готовности детей к школе и положительную динамику коррекционной работы учителя-логопеда:

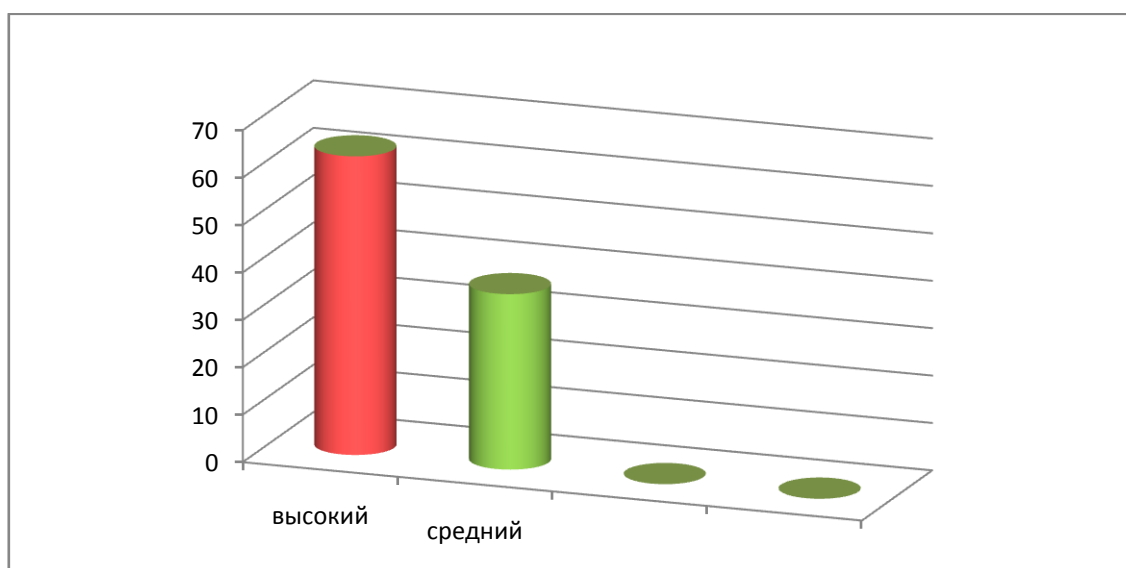
#### Экспресс – диагностика готовности к школе (Вархотова Е.К., Дятко Н.В., Сазонова Е.В.) - 2016 г.

*Экспресс – диагностика готовности к школе (Вархотова Е.К., Дятко Н.В., Сазонова Е.В.):*

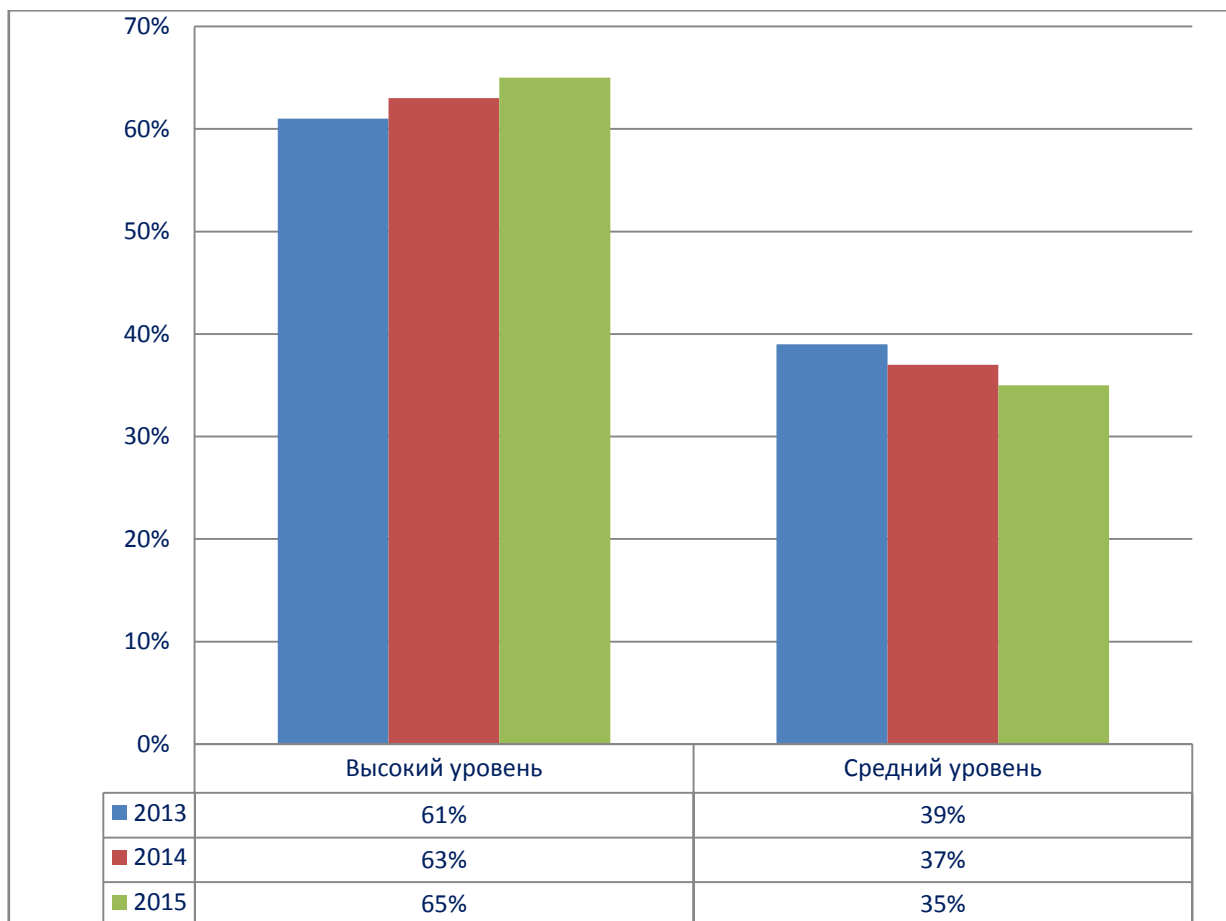
48% - высокий уровень

48%- средний уровень

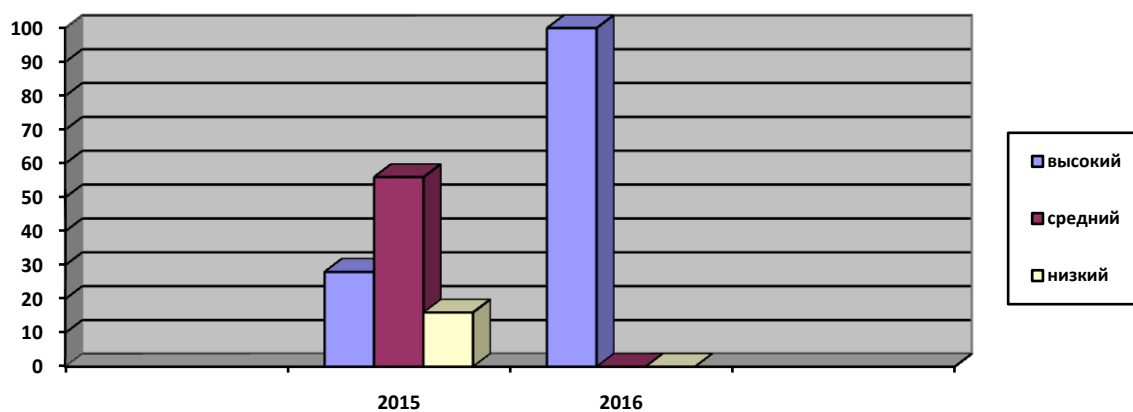
4% - низкий уровень



#### Экспресс – диагностика готовности к школе (Вархотова Е.К., Дятко Н.В., Сазонова Е.В.) за 3 года



**СРАВНИТЕЛЬНЫЙ АНАЛИЗ  
ОБЩЕГО И РЕЧЕВОГО РАЗВИТИЯ ДЕТЕЙ  
ПО РЕЗУЛЬТАТАМ ПМПК  
Логопункт - 2015-2016 уч.г.**



### 3.3. Результаты оздоровительной работы

Анализ уровня здоровья воспитанников показал, что в течение учебного года проводилась систематическая оздоровительно-профилактическая работа с детьми на основе комплексного подхода к обследованию здоровья детей.

**Пропуск одним ребёнком по болезни в год составил:**

	2013 год	2014 год	2015 год
Ясли	12,1	10,0	10,0
Сад	9,0	8,0	8,1

Медико-оздоровительная работа велась в следующих направлениях:

- плановые оздоровительные мероприятия (витаминизация, употребление поливитаминов, фитонцидов – лук, чеснок);
- ежедневные закаливающие мероприятия;
- плановые физиотерапевтические процедуры (по рекомендации врача-педиатра);
- профилактика плоскостопия и нарушений осанки.

Особой частью оздоровительных мероприятий является закаливание в течение дня. Все воспитатели владеют методами закаливания и используют их в работе. Во всех возрастных группах ежедневно проводились закаливающие мероприятия после сна с элементами корригирующей гимнастики. В течение года уделялось внимание двигательному режиму в групповых помещениях, на прогулках. Динамические часы, проводимые воспитателями, интересны по построению, содержанию, включали в себя соревновательные элементы, сюжет, использование разнообразных атрибутов и оборудования.

Углубленный медицинский осмотр детей проводятся дважды в год, на которых определяются группы здоровья детей. В результате внедрения в практику работы с детьми новых здоровьесберегающих методик и технологий, проведенных лечебно-оздоровительных, закаливающих мероприятий в ДООУ, а также осуществления индивидуального подхода к оздоровлению детей, улучшили группу здоровья:

2013 год	2014 год	2015 год
7 детей	10 детей	10 детей

### 3.4. Оценка функционирования ДООУ родителями.

В течение учебного года в ДООУ были организованы спортивные и познавательные досуги и праздники «Осень в гости к нам пришла», «Поздравляем маму!», «Занимательная математика», «Быть здоровыми хотим», «Звездочет в гостях у ребят», «Космическое путешествие», «Победный май», «День здоровья», «День смеха», «Масленица»; проекты «Аппликация на ткани», «Мебель», «Дубна – моя семья», «Интересные геометрические фигуры», «Гуляют ребятки в зимние святки»; социально-значимая акция «Все вместе - за безопасность дорожного движения»; дни открытых дверей (октябрь, апрель). Родители вместе с детьми принимали участие в региональных и городских творческих конкурсах: «Начало космической эры», «Творческий экспромт», «Юный исследователь», «Всей семьей на старт», «Елочная игрушка», «Новогодние чудеса», «Осенние краски».

Повысилась заинтересованность и активность родителей в сотрудничестве с ДООУ в получении психолого-педагогических знаний. На протяжении года активно велась работа в клубе для родителей «Школа будущего первоклассника», где систематически проводили



индивидуальные и групповые консультации педагог-психолог Самсонова Н.В., воспитатели Власова Н.Ю., Парадеева Н.А., Пелевинова Т.И., Носкова И.Б., Дымова Е.В... В 2015-2016 учебном году уполномоченным по защите прав и достоинств ребенка, заведующим и заместителем заведующего по воспитательной и методической работе велась систематическая работа по ознакомлению родителей с нормативно-правовыми материалами по защите прав и достоинств ребенка в условиях ДОУ и семьи.

В 2015-2016 учебном году уполномоченным по защите прав и достоинств ребенка, заведующим и заместителем заведующего по воспитательной и методической работе велась систематическая работа по ознакомлению родителей с нормативно-правовыми материалами по защите прав и достоинств ребенка в условиях ДОУ и семьи.

В каждой группе для родителей представлена папка специалистов, в которой даны рекомендации учителя-логопеда, инструктора по физической культуре, музыкального руководителя и педагога-психолога.

## **Раздел 4. Материально-техническая база ДОУ.**

**Здание** двухэтажное, кирпичное. Дата сдачи в эксплуатацию - 1967 год. Централизованное отопление, водоснабжение. Горячая вода круглогодично. На случай отключения горячей воды имеются водонагреватели.

### **Помещения в ДОУ:**

- Пищеблок оснащен всем необходимым оборудование: электрокипятильник, электромясорубки, электроплита, бытовые холодильники, протирочная машина, духовой шкаф, электросковорода, хлеборезка, овощерезка, картофелеочистительная машина.

В исправном состоянии вентиляционная система.

- Кладовая оборудована достаточным количеством холодильного оборудования, стеллажами для хранения продуктов. Все поставляемые продукты имеют сертификаты качества.

- Прачечная собственная. Оборудование: 3 бытовых стиральных машины, сушильная машина. Вентиляционная система в исправном состоянии.

- Медицинские кабинеты оборудованы согласно рекомендуемому перечню.

- Групповые комнаты – 11, спальни (наличие отдельных помещений)- 11;

- Музыкальный и спортивный залы – 2;

- Специальные кабинеты, используемые в образовательном процессе: логопедический кабинет, кабинет педагога-психолога, изостудия, методический кабинет, фитобар, комната сказок, русская изба.

### **Технические средства обучения:**

- компьютеры; телевизор; DVD; видеокамера; видеоплеер; магнитофоны; музыкальный центр; мультимедийная установка; интерактивная доска, акустическая система, планшеты.

### **Территория:**

- 11 прогулочных площадок с игровым оборудованием, установленным с соблюдением требований безопасности и выносным игровым материалом по сезонам;

-1 спортивная площадка;

- экологическая тропа, огород;

- «Поляна сказок», «Деревенский дворик»;

- площадка по формированию правил безопасного поведения на улицах города, оформлена разметка, имеется выносное оборудование.

## **Раздел 5. Финансово-экономическая деятельность.**

Новая социально – экономическая ситуация в стране, расширение хозяйственной самостоятельности требуют нового подхода к формированию финансовых средств на развитие ДОУ.

Дошкольное образовательное учреждение является муниципальным автономным и финансируется из областного бюджета и бюджета города Дубны. ДОУ обеспечивает эффективное использование переданных финансовых средств для осуществления уставной деятельности.

### ***Доходы учреждения:***

- ✓ областной бюджет;
- ✓ городской бюджет;
- ✓ внебюджетные средства - родительская плата, спонсорская помощь.

### **Расходы учреждения:**

- ✓ образовательная деятельность;
- ✓ оплата труда;
- ✓ продукты питания;
- ✓ коммунальные услуги;
- ✓ содержание здания территории ДОУ;
- ✓ ремонт оборудования;
- ✓ обслуживание ОПС, вывоз мусора, дератизация;
- ✓ медикаменты;
- ✓ моющие и дезинфицирующие средства, строительные и хозяйственные материалы и др.;
- ✓ налоги;
- ✓ обслуживание тревожной кнопки;
- ✓ услуги связи и др..

### **Расходы учреждения внебюджет:**

- ✓ приобретение игрушек, игрового оборудования, дидактических и развивающих пособий;
- ✓ приобретение демонстрационного материала и методической литературы;
- ✓ приобретение сценических костюмов для детей и взрослых и др.

### **Средства, полученные от оказания платных услуг, направляются на:**

- ✓ оплату труда педагогических работников;
- ✓ оплату налогов и сборов в соответствии с законодательством Российской Федерации;
- ✓ оплату коммунальных услуг;
- ✓ материально-техническое развитие кружков, учреждения.

**Цены на платные дополнительные образовательные услуги в 2015-2016 уч.г. утверждены в соответствии с Постановлением Администрации города Дубны Московской области № 108ПА- 562 от 05.08.2015 г.**

Название кружка	Стоимость одного занятия
«Игровой английский»	85 рублей
«Скоро в школу»	92 рубля

Оплата производится родителями по квитанциям в соответствии с количеством посещенных ребенком занятий.

## **Заключение. Перспективы и планы развития.**

С целью оптимизации воспитательно-образовательной работы в ДОУ в следующем учебном году планируется:

1. Обеспечение поэтапного повышения квалификации педагогов по вопросам введения ФГОС дошкольного образования.
2. Обновление комплекта программно-методического обеспечения в соответствии с ФГОС дошкольного образования.
3. Привлечение внебюджетных источников финансирования посредством совершенствования платных дополнительных образовательных услуг, направленных на превышение образовательного стандарта и удовлетворение социального заказа родителей.
4. Повышение уровня педагогической компетентности родителей посредством разнообразных форм сотрудничества с семьей (профессиональный сайт ДОУ, общение по электронной почте, проектная деятельность, организация мини-походов и др.).
5. Совершенствование материально-технической базы.